

Podlahy
ZNALECTVÍ, PORADENSTVÍ, PROJEKČNÍ STUDIO



D.1.1.a–01 TECHNICKÁ ZPRÁVA

Název stavby:	Rekonstrukce obřadní síně na Novém zámku ve Studénce
Místo stavby:	Panská 229 742 13 Studénka
Zhotovitel projektových prací:	ASA expert a. s. Lešetínská 626/24 719 00 Ostrava – Kunčice IČ: 27791891
Investor:	Město Studénka nám. Republiky 762 742 13 Studénka IČ: 00298441
Stupeň projektové dokumentace:	Dokumentace pro provádění stavby
Zodpovědný projektant:	Ing. arch. Zlatica Mojžíšková
Autorizovaná osoba:	Ing. arch. Zlatica Mojžíšková
Datum:	11/2021

OBSAH

a)	Popis historie a stávajícího stavu objektu.....	3
b)	Účel a využití.....	3
c)	Dispoziční řešení	3
d)	Koncepce návrhu řešení	4
e)	Dispoziční řešení a provozní řešení	4
f)	Materiálové řešení.....	4
g)	Bezbariérové užívání stavby	5
h)	Konstrukční a stavebně technické řešení a technické vlastnosti stavby	5
g.1)	Bourací práce	5
g.2)	Výkopové práce	6
g.3)	Základové konstrukce	6
g.4)	Izolace spodní stavby.....	6
g.5)	Svislé konstrukce nosné.....	6
g.6)	Svislé konstrukce nenosné.....	6
g.7)	Vodorovné konstrukce.....	6
g.8)	Střešní konstrukce.....	6
g.9)	Prostupy	6
g.10)	Úpravy vnitřních povrchů.....	6
g.11)	Úpravy vnějších povrchů	10
g.12)	Výplně otvorů	11
f.13)	Zámečnické, truhlářské, klempířské a plastové výrobky	12
g.14)	Dokončovací práce.....	13
i)	Stavební fyzika – tepelná technika	13
j)	Osvětlení.....	13
k)	Oslunění.....	13
l)	Akustika – hluk.....	13
m)	Vibrace – popis řešení	13
n)	Výpis použitých norem.....	14

a) Popis historie a stávajícího stavu objektu

Projekt řeší interiér části 2NP a osazení nové chladicí jednotky v prostoru půdy v Novém zámku ve Studénce.

Budova zámku je situována na parcele č. 1, která je v majetku Města Studénka. Tato parcela je v uprostřed parcely č. 2, kterou tvoří zámecký park. Dotčené parcely se nachází v katastrálním území Studénka nad Odrou [758396] v Moravskoslezském kraji, okres Nový Jičín, u severní hranice katastru.

Nový zámek ve Studénce je součástí komplexu památkově chráněných staveb ve městě Studénka. Vedle původně renesančního Starého zámku a barokního, novogoticky přestavěného Nového zámku jej tvoří zámecký park se stopami původní středověké tvrze, ohradními zdmi a branou. K areálu přiléhá objekt bývalého panského dvora a při něm stojící kaple. Zámecký areál patří městu Studénka a využívají jej různé instituce. Dne 4. října 1999 byl prohlášen za kulturní památku.

Dnešní podoba Nového zámku vznikla přestavbou staršího, menšího zámku, uváděného v historických pramenech již v roce 1705. Nový zámek se skládá ze dvou propojených objektů. První je obdélníková, původně barokní, dnes novogoticky přestavěná dvoupodlažní budova s mansardovou střechou a se symetrickým sedmiosým východním (hlavním) průčelím. Druhým objektem je k severozápadnímu rohu původní budovy přistavěná věž čtvercového půdorysu, původně tříposchodová se čtvrtým poschodím přistavěným později a odděleným bohatě tvarovanou římsou. Věž má dva štíty a vysokou stanovou střechu.

V letech 1860–1863 nechal Nový zámek významně romanticky přestavět kníže Gebhart Leberecht Blücher, podle návrhů vídeňského architekta Korompaye. K zámku byla přistavěna věž a vížka s točitým schodištěm. Do zámku bylo instalováno mramorové schodiště s litinovým zábradlím ze železáren v Blansku.

V prostorách nového zámku sídlí Vagonářské muzeum s funkční modelovou dráhou. Nachází se zde stylová obřadní síň, knihovna, učebna základní umělecké školy a klubovna a provozovna Českého svazu ochránců přírody.

b) Účel a využití

Návrh rekonstrukce se snaží co nejracionálnější cestou zakomponovat požadované aktivity do velmi cenného historického objektu a zároveň v co největší míře zachovat všechny jeho hodnoty.

Objekt zámku je objemově ponechán ve stávajícím stavu, stavební zásahy jsou vedeny pouze v interiéru budovy. Návrh v projektu uvažuje se stávajícím využitím řešené části zámku pro konání různých občanských obřadů (uvítání občánků, svatby apod) ale i s novým využitím k výstavním účelům a příležitostným kulturním akcím.

c) Dispoziční řešení

Návrh dispozičních úprav vychází z požadavků uživatele a respektuje závěry restaurátorského průzkumu. Vstupní schodiště, chodba, obřadní síň a WC zůstávají bez dispozičních změn.

Místnosti č. 204, 206 a 207 tvořili původně jednu místnost, která byla přístupná z hlavní schodišťové haly. Z provozního hlediska nebylo možné zbourat obě novodobé příčky, proto bude odstraněna jenom dřevěná nízká příčka mezi místnostmi 204 a 207.

Místnosti č. 208 a 209 dle průzkumu tvořili původně jednu místnost. Tato místnost byla původně dekorována tapetami a na stropě byl štukový rám. Vzhledem k propojení s obřadnou síní budou tyto místnosti opět spojeny do jedné a bude obnovena její bohatá výzdoba.

Místnosti 210 a 211 byly původně jednou místností. Vzhledem ke skutečnosti, že tyto místnosti nebudou přístupné veřejnosti a z provozního hlediska jsou potřebné obě, nebude příčka mezi nimi bourána. Původní výzdoba na stěnách a stropě nebude restaurována, ale zakonzervována.

d) Koncepce návrhu řešení

Návrh rekonstrukce zámku se snaží zakomponovat požadované aktivity do velmi cenného historického objektu, ale zároveň v co největší míře zachovat všechny jeho hodnotné prvky.

Navrhované úpravy a dispoziční řešení maximálně respektují původní členění objektu s důrazem na zachování historicky cenných konstrukcí a prvků.

Všechny nové zásahy plně respektují závěry a doporučení Restaurátorského průzkumu, který byl proveden BcA. Renatou Svobodovou v březnu 2019. Týká se to hlavně místností, které budou přístupné veřejnosti a budou se v nich konat různé společenské a kulturní akce. Těmto místnostem (201, 205 a 208) navrátí původní reprezentativní vzhled zámeckého interiéru z poloviny 19. století.

e) Dispoziční řešení a provozní řešení

Stávající provozní řešení se nemění. Přístup do řešené části 2NP je schodištěm, které vede z haly v 1NP, do které se vstupuje hlavním vchodem přes vyrovnávací schodiště a rampy z exteriéru.

Hlavní dispozice bude zachována, do nosných stěn se nezasahuje. Z důvodu lepšího funkčního využití budou vybourány dvě příčky dodatečně postavené.

f) Materiálové řešení

V architektonickém pojetí interiéru je kladen důraz na návrat původního reprezentativního charakteru. Na stěnách a stropěch, kde byl během restaurátorského průzkumu zjištěn výskyt původní malířské výzdoby, nástěnných maleb a štukových výzdob v interiéru, proběhne odborná obnova.

Výmalba všech místností bude provedena vápennou malbou světlých odstínů – světle šedá, lomená bílá. Odstíny budou upřesněny v rámci autorského dozoru s dodavatelem stavby, odborně způsobilou osobou v činnosti restaurování a pracovníkem NPÚ.

Otvorové výplně – okna a balkonové dveře nebudou generálně vyměňovány, nýbrž bude na základě restaurátorské analýzy přistupováno individuálně ke každému kusu. K výměně za repliku bude přikročeno pouze při zjištění nevratného poškození (zkroucené dveřní křídlo apod.).

Ve všech místnostech bude odstraněna kobercová podlahová krytina vč. soklových lišt. V místnostech, kde je zachována původní parketová podlaha, proběhne její repas. V místnosti 205 a 208 bude položena nová parketová podlaha – replika původní dřevěné parketové podlahy. Vzor bude kopírovat tabulový vzor, který je zachován v místnostech v 1NP.

Podrobně viz výkresy č. D.1.1.02 - Půdorys 2NP – bourané a repasované konstrukce, D.1.1.03 - Půdorys 2NP – navrhovaný stav, řešená část, D.1.1.04 Půdorys 3NP – bourané a nové konstrukce.

Ve 3NP bude instalována nová chladicí jednotka, která bude napojena do stávajícího komínového průduchu. Přívod vzduchu pro jednotku je řešen pomocí dvou stávajících střešních oken. Podrobně viz D.1.4.4. – Chlazení.

Nově navržené výplně otvorů – nové dvoukřídlé dveře do vstupního prostoru obřadní síně, okno na WC a fixní okno v místnosti č. 204, budou materiálově a tvarově kopírovat stávající zachované výplně.

Interiérové vybavení materiálově a vzhledově respektuje historický ráz prostoru. Sedací nábytek bude vyroben z masivního dřeva (dub), čalounění bude světlé. Nové plošné vybavení – odkládací a zrcadlová stěna budou z masivního dřeva bílo lakované, s kovovými doplňky. Obřadní pult bude mít opláštění z umělého kamene vzhledově podobnému mramorové dlažbě. Podrobněji viz – výkres D.1.1.07 Půdorys 2NP – vybavení interiéru.

Přesné odstíny barev všech materiálů budou upřesněny v rámci autorského dozoru s dodavatelem stavby a pracovníkem NPÚ.

g) Bezbariérové užívání stavby

Stavbou se nezhoršují podmínky pro přístup do objektu. V současné době je vstup umožněn venkovními rampami do haly v 1NP. Avšak vnitřní dispozice a technické možnosti neumožňují pohyb osob s omezenou schopností pohybu a orientace v dalších prostorech. Proto řešená část 2NP není pro osoby s omezenou schopností pohybu a orientace přístupná.

h) Konstrukční a stavebně technické řešení a technické vlastnosti stavby

g.1) Bourací práce

Navržené bourací práce se týkají nenosných konstrukcí, novodobých podlahových krytin a obkladů. Veškeré bourací práce stavební části projektu jsou vyznačeny ve výkresech bouracích prací.

Je nepřijatelné demolovat či poškozovat stávající konstrukce, není-li to v projektu přímo uvedeno. Bourání a demontáže konstrukcí musí probíhat podle definovaného technologického předpisu.

LEGENDA BOURANÝCH KONSTRUKCÍ:

OZN.	POPIS
B1	BOURÁNÍ OTVORU VE ZDĚNÉ NENOSNÉ STĚNĚ tl. 130 mm, OTVOR 1700x2500 mm + OTVOR PRO PŘEKLAD 2000x200 mm, PŘÍPRAVA PRO OSAZENÍ PŘEKLADU, PŘED ZAPOČETÍM PRACÍ JE NUTNÉ ZAJISTIT STATICKÉ ZAJIŠTĚNÍ (PODEPŘENÍ) NAVAZUJÍCÍCH KONSTRUKCÍ!
B2	VYBOURÁNÍ DLAŽBY A ODSTRANĚNÍ VEŠKERÝCH VRSTEV PODLAHY (NÁŠLAPNÁ VRSTVA, POPŘ. TMEL, LEPIDLO APOD.)
B3	ODBORNÉ ODSTRANĚNÍ VŠECH VRSTEV MALEB STROPU AŽ PO PŮVODNÍ VÝMALBU - RESTAURÁTOR S PŘÍSLUŠNÝM OPRÁVNĚNÍM, NEDOJDE K OŠKRABÁNÍ MALEB
B4	ODBORNÉ ODSTRANĚNÍ VŠECH VRSTEV MALEB STĚN AŽ PO PŮVODNÍ VÝMALBU - RESTAURÁTOR S PŘÍSLUŠNÝM OPRÁVNĚNÍM, NEDOJDE K OŠKRABÁNÍ MALEB
B5	ODSTRANĚNÍ DŘEVĚNÉHO OKNA, VYSAZENÍ DŘEVĚNÉHO OKENÍHO KŘÍDLA, ODSTRANĚNÍ VČETNĚ PŘÍSLUŠENSTVÍ
B6	ODSTRANĚNÍ DŘEVĚNÝCH DVEŘÍ, VYSAZENÍ DŘEVĚNÉHO DVEŘNÍHO KŘÍDLA, VYBOURÁNÍ ZÁRUBNĚ, ODSTRANĚNÍ VČETNĚ PŘÍSLUŠENSTVÍ
B7	BOURÁNÍ OTVORU VE ZDĚNÉ NENOSNÉ STĚNĚ tl. 200 mm, OTVOR 1700x2500 mm + OTVOR PRO PŘEKLAD 2000x200 mm, PŘÍPRAVA PRO OSAZENÍ PŘEKLADU, PŘED ZAPOČETÍM PRACÍ JE NUTNÉ ZAJISTIT STATICKÉ ZAJIŠTĚNÍ (PODEPŘENÍ) NAVAZUJÍCÍCH KONSTRUKCÍ!
B8	ODBORNÉ ODSTRANĚNÍ VŠECH VRSTEV MALEB STROPU AŽ PO PŮVODNÍ VÝMALBU - RESTAURÁTOR S PŘÍSLUŠNÝM OPRÁVNĚNÍM, NEDOJDE K OŠKRABÁNÍ MALEB
B9	ODSTRANĚNÍ KOBERCOVÉ KRYTINY, DŘEVĚNÝCH PARKET A VŠECH PODKLADNÝCH VRSTEV PO NOSNOU KONSTRUKCI STROPU
B10	ODSTRANĚNÍ KOBERCOVÉ SOKLOVÉ LIŠTY VČ. LEPIDLA PO OBVODĚ CELÉ MÍSTNOSTI
B11	DEMONTÁŽ KUCHYNSKÉ LINKY, NÁSTĚNNÉ DŘEZOVÉ BATERIE S PRŮTOKOVÝM OHŘÍVAČEM A SKŘÍNKY PRVNÍ POMOCI
B12	VYBOURÁNÍ OBKLADU, LEPIDLA APOD.
B13	ODBORNÉ ODSTRANĚNÍ VŠECH VRSTEV MALEB STĚN PO PŮVODNÍ LEPIDLO NA TAPETY - RESTAURÁTOR S PŘÍSLUŠNÝM OPRÁVNĚNÍM, NEDOJDE K OŠKRABÁNÍ MALEB
B14	DEMONTÁŽ DŘEVĚNÉHO OBLOŽENÍ VČ. LAŤOVÁNÍ
B15	DEMONTÁŽ DŘEVĚNÍHO KŘÍDLA VČ. ZÁVĚSŮ
B16	ODSTRANĚNÍ KOBERCOVÉ KRYTINY V CELÉ PLOŠE
B17	DEMONTÁŽ DŘEVĚNÉ ČÁSTEČNĚ PROSKLENÉ PŘÍČKY, DEMONTÁŽ GARNÝŽE SE ZÁVĚSEM
B18	ODSTRANĚNÍ ZAŘÍZOVACÍCH PŘEDMĚTŮ (WC, UMYVADLO, BATERIE, APOD.), ODSTRANĚNÍ VČETNĚ INSTALAČNÍCH MODULŮ A PŘÍSLUŠENSTVÍ, VYBOURÁNÍ DLAŽBY A OBKLADU
B19	ODSTRANĚNÍ DŘEVĚNÉHO OKNA - VYSAZENÍ VNITŘNÍHO DŘEVĚNÉHO OKENÍHO KŘÍDLA, ODSTRANĚNÍ VČETNĚ PŘÍSLUŠENSTVÍ
B20	VYSEKÁNÍ SVISLÉ RÝHY cca 300 x 100 mm PRO ROZVOD CHLADU

g.2) Výkopové práce

Výkopové práce nebudou prováděny.

g.3) Základové konstrukce

Do stávajících základových konstrukcí nebude zasahováno.

g.4) Izolace spodní stavby

Do izolace spodní stavby nebude zasahováno.

g.5) Svislé konstrukce nosné

V rámci řešené části stavby nejsou navrženy žádné nové nosné svislé konstrukce.

g.6) Svislé konstrukce nenosné

V rámci řešené části stavby nejsou navrženy žádné nové nenosné svislé konstrukce.

g.7) Vodorovné konstrukce

Do vodorovných nosných konstrukcí nebude zasahováno.

g.8) Střešní konstrukce

Do střešního pláště nebude zasahováno. Do dvou střešních výlezů bude osazeno nasávací potrubí do kondenzační jednotky umístěné ve 3NP. Otvory budou osazeny protidešťovou žaluzií, které budou kopírovat spád střechy.

g.9) Prostupy

Prostupy a drážky ve stávajících i nových konstrukcích jsou vykresleny a označeny na výkresech

D.1.1b-02. Místa prostupů je nutno upravit dle skutečné situace na stavbě a je nutná koordinace mezi jednotlivými řemesly.

V objektu jsou některé prostupy opatřeny požární ucpávkou dle výpisu.

g.10) Úpravy vnitřních povrchů

Úprava stěn před opravou omítek – popis viz bourací práce. Finální úpravy viz repasované konstrukce.

Původní interiérové omítky budou v maximální míře zachovány. Z jejich povrchu budou šetrně sejmuty nevhodné novodobé nátěry (všechny práce budou probíhat pod dohledem restaurátora). Následně bude povrch vyspraven vápennou omítkou a opatřen vápenným nátěrem. Před výmalbou místností bude vždy dodavatelskou firmou vyhotovena série odstínových vzorků, ze kterých bude definitivní odstín vybrán za přítomnosti orgánů památkové péče.

PODROBNÝ POPIS ODHALENÝCH POVRCHOVÝCH ÚPRAV ŘEŠENÝCH MÍSTNOSTÍ JE SOUČÁSTÍ V RESTAURÁTORSKÉM PRŮZKUMU Z BŘEZNA 2019, KTERÝ BYL ZPRACOVÁN BcA. RENÁTOU SVOBODOVOU.

Vzhledem k hodnotám a míře zachování původní výzdoby zámku není možné na stěnách a stropěch místností použít škrábání malířských vrstev nebo penetrování povrchů stěn a jejich následné líčení. Tímto neodborným zásahem by došlo k poškození původních vrstev maleb na stěnách a stropěch. Z tohoto důvodu je z hlediska zájmů státní památkové péče nezbytné, aby na všech površích, kde byla objevena původní malířská výzdoba zámku dle restaurátorského průzkumu, pracoval restaurátor s příslušným oprávněním ministerstva kultury ČR. Ten provede restaurování maleb v místnostech dle PD. V ostatních místnostech, kde se dle současné potřeby zámku nebudou restaurovat původní malby a výzdoba, provede konzervaci. Původní vrstvy se tak uchovají do budoucna na další restaurátorský zásah v následujících letech.

LEGENDA REPASOVANÝCH KONSTRUKCÍ:

OZN.	POPIS
R01	REPASE POVRCHOVÉ ÚPRAVY PODLAHY, DOPLNĚNÍ POŠKOZENÝCH A CHYBĚJÍCÍCH ČÁSTÍ MRAMOROVÉ DLAŽBY, ZBROUŠENÍ, RENOVACE A SJEDNOCENÍ POVRCHU
R02	REPASE POVRCHOVÉ ÚPRAVY SOKLU PODLAHY, DOPLNĚNÍ POŠKOZENÝCH A CHYBĚJÍCÍCH ČÁSTÍ MRAMOROVÉHO SOKLU, ZBROUŠENÍ, RENOVACE A SJEDNOCENÍ POVRCHU
R03	REPASE POVRCHOVÉ ÚPRAVY MRAMOROVÉ PODLAHY, DOPLNĚNÍ POŠKOZENÝCH A CHYBĚJÍCÍCH ČÁSTÍ MRAMOROVÉ DLAŽBY, ZBROUŠENÍ, RENOVACE A SJEDNOCENÍ POVRCHU
R04	CELOPLOŠNÉ ODBORNÉ OBNOVENÍ ILUZIVNÍHO KAZETOVÉHO STROPU V ŠEDÝCH ODSÍNECH (KOMBINACE BÍLÝCH A ŠEDÝCH TÓNŮ), ZAPRAVENÍ OTVORŮ PO DEMONTÁŽI STROPNÍCH LUSTRŮ
R05	CELOPLOŠNÉ ODBORNÉ OBNOVENÍ PŮVODNÍHO VERTKÁLNÍHO LINKOVÁNÍ SVĚTLE ŠEDÉ BARVY, OBNOVENÍ FABIONU A LINKOVÁNÍ POD NÍM PO OBVODU MÍSTNOSTI
R06	ODBORNÉ OBNOVENÍ ŠTUKOVÉHO ZRCADLOVÉHO RÁMU, ZAPRAVENÍ OTVORŮ PO DEMONTÁŽI STROPNÍCH SVÍTEL, BARVA STROPU SVĚTLÉ ŠEDÁ, BARVA ŠTUKOVÝCH PRVKŮ, ŘÍMSY A ZRCADLOVÉHO RÁMU BÍLÁ
R07	RENOVACE PŮVODNÍCH DŘEVĚNÝCH OKEN, VYSPRAVENÍ POŠKOZENÝCH ČÁSTÍ, OPRAVA A DOPLNĚNÍ TĚSNĚNÍ, NOVÝ NÁTĚR, BARVA BÍLÁ, RENOVACE SE TÝKÁ RÁMŮ OKEN, RÁMŮ KŘÍDEL, PARAPETU, OBLOŽENÍ OSTĚNÍ A VNITŘNÍCH OKENIC
R08	RENOVACE PŮVODNÍCH DŘEVĚNÝCH DVEŘÍ Š 1500 A 1600 mm, VYSPRAVENÍ POŠKOZENÝCH ČÁSTÍ, NOVÝ NÁTĚR, BARVA BÍLÁ, RENOVACE SE TÝKÁ DVEŘNÍHO KŘÍDLA A ZÁRUBNĚ
R09	RENOVACE PŮVODNÍCH DŘEVĚNÝCH DVEŘÍ Š 900 mm, VYSPRAVENÍ POŠKOZENÝCH ČÁSTÍ, NOVÝ NÁTĚR, BARVA BÍLÁ, RENOVACE SE TÝKÁ DVEŘNÍHO KŘÍDLA A ZÁRUBNĚ
R10	REPASE DŘEVĚNÉ PARKETOVÉ PODLAHY, DOPLNĚNÍ POŠKOZENÝCH A CHYBĚJÍCÍCH ČÁSTÍ, VYČIŠTĚNÍ, ZBROUŠENÍ, RENOVACE A SJEDNOCENÍ POVRCHU, LAKOVÁNÍ
R11	REPASE DŘEVĚNÝCH LÍŠŤ, DOPLNĚNÍ POŠKOZENÝCH A CHYBĚJÍCÍCH ČÁSTÍ, VYČIŠTĚNÍ, ZBROUŠENÍ, RENOVACE A SJEDNOCENÍ POVRCHU, LAKOVÁNÍ
R12	RENOVACE PŮVODNÍCH DŘEVĚNÝCH DVOUKŘÍDLÝCH BALKONOVÝCH DVEŘÍ, VYSPRAVENÍ POŠKOZENÝCH ČÁSTÍ, OPRAVA A DOPLNĚNÍ TĚSNĚNÍ, NOVÝ NÁTĚR, BARVA BÍLÁ, RENOVACE SE TÝKÁ RÁMŮ DVEŘÍ, DVEŘNÍCH KŘÍDEL, OBLOŽENÍ OSTĚNÍ A VNITŘNÍCH OKENIC
R13	RENOVACE PŮVODNÍCH DŘEVĚNÝCH DVEŘÍ Š 1400 mm, VYSPRAVENÍ POŠKOZENÝCH ČÁSTÍ, NOVÝ NÁTĚR, BARVA BÍLÁ, RENOVACE SE TÝKÁ DVEŘNÍHO KŘÍDLA A ZÁRUBNĚ, POZOR OBLOŽENÍ OSTĚNÍ JE ZAKRYTÝ DŘEVĚNÝM OBLOŽENÍM, NENÍ ZNÁM JEHO STAV
R14	RENOVACE PŮVODNÍCH DŘEVĚNÝCH DVEŘÍ Š 1200 mm, VYSPRAVENÍ POŠKOZENÝCH ČÁSTÍ, NOVÝ NÁTĚR, BARVA BÍLÁ, RENOVACE SE TÝKÁ DVEŘNÍHO KŘÍDLA A ZÁRUBNĚ, HORNÍ ČÁST ZÁRUBNĚ A DVEŘNÍCH KŘÍDEL JE OBLOUKOVÁ
R15	RENOVACE PŮVODNÍCH DŘEVĚNÝCH DVEŘÍ Š 1450 mm, VYSPRAVENÍ POŠKOZENÝCH ČÁSTÍ, NOVÝ NÁTĚR, BARVA BÍLÁ, RENOVACE SE TÝKÁ DVEŘNÍHO KŘÍDLA A ZÁRUBNĚ, VÝMĚNA DVOU HORNÍCH PROSKLENÝCH KAZET ZA PLNÉ
R16	RENOVACE PŮVODNÍCH DŘEVĚNÝCH PARKET, VYSPRAVENÍ A DOPLNĚNÍ POŠKOZENÝCH ČÁSTÍ, NOVÝ NÁTĚR
R17	RENOVACE PŮVODNÍCH DŘEVĚNÝCH DVEŘÍ Š 890 mm, VYSPRAVENÍ POŠKOZENÝCH ČÁSTÍ, NOVÝ NÁTĚR, BARVA BÍLÁ, RENOVACE SE TÝKÁ DVEŘNÍHO KŘÍDLA A ZÁRUBNĚ
R18	RENOVACE PŮVODNÍCH DŘEVĚNÝCH DVEŘÍ Š 900 mm, VYSPRAVENÍ POŠKOZENÝCH ČÁSTÍ, NOVÝ NÁTĚR, BARVA BÍLÁ, RENOVACE SE TÝKÁ DVEŘNÍHO KŘÍDLA A ZÁRUBNĚ
R19	RENOVACE PŮVODNÍHO DŘEVĚNÉHO OKNA, VYSPRAVENÍ POŠKOZENÝCH ČÁSTÍ, OPRAVA A DOPLNĚNÍ TĚSNĚNÍ, NOVÝ NÁTĚR, BARVA BÍLÁ, RENOVACE SE TÝKÁ JENOM RÁMU OKNA A VENKOVNÍHO KŘÍDLA
R20	RENOVACE PŮVODNÍCH DŘEVĚNÝCH DVEŘÍ Š 950 mm, VYSPRAVENÍ POŠKOZENÝCH ČÁSTÍ, NOVÝ NÁTĚR, BARVA BÍLÁ, RENOVACE SE TÝKÁ DVEŘNÍHO KŘÍDLA A ZÁRUBNĚ
R21	RENOVACE PŮVODNÍCH DŘEVĚNÝCH DVEŘÍ Š 1150 mm, VYSPRAVENÍ POŠKOZENÝCH ČÁSTÍ, NOVÝ NÁTĚR, BARVA BÍLÁ, RENOVACE SE TÝKÁ DVEŘNÍHO KŘÍDLA A ZÁRUBNĚ

V místnosti 201, v části před vstupem do předsálí, bude na stropě odborně obnoven iluzivní kazetový strop v šedých odstínech (kombinace bílé a šedých tónů). Kazety se opakují celoplošně,

uprostřed každé kazety se nachází rozetka a obvod každé kazety je v rámech lemován pletenci. Barevnost stropu přechází přes fabion do stěn ve stejném šedém odstínu, jako pozadí stropu.

Pod fabionem se nachází světlejší šedé linkování, obíhající obvod interiéru. Stěny jsou dle provedených sond vertikálně rozčleněny stejným, světle šedým linkováním v kombinaci s širším pásem. Tato výzdoba stěn bude celoplošně obnovena i na stěnách po obvodu podesty hlavního schodiště.



V místnosti 205 bylo sondami zjištěno, že pod tenkou vrstvou novodobých mladších nátěrů (okrová, zelená, bílá) jsou zbytky nalepených novin (starší malířské vrstvy pod novinami nejsou).

Nález vypovídá o celoplošném vyzdobení stěn místnosti, barevnými papírovými tapetami. Noviny sloužily jako jejich izolační podklad. O jaké tapety, s jakými barevnými motivy, nelze v místě nálezu určit. Je pravděpodobné, že se jednalo o stejný vzor, jako byl objeven při opravě kanceláře vedoucího Vagonářského muzea v zásypu podlahy. Jedná se o opakující se motiv bílých růží s poupaty, na tmavě zeleném podkladu. Nejednalo o tapety tištěné, ale ručně malované.

Tato výzdoba bude v místnosti 205 obnovena celoplošně ruční výmalbou podle předem zhotovené šablony.



Na stropě v místnosti 205 bude na základě dalšího průzkumu obnovené štukové zrcadlo vystupující do prostoru a dekorativní prvek slunce v kruhovém rámu se čtyřmi rovnými a čtyřmi zvlněnými paprsky. Stejně tvary paprsků jsou umístěny vždy naproti sobě. Plocha stropu byla původně vymalována v okrové barvě, štukové prvky byly světle šedé, mezi paprsky byl nalezen pouze fragment barevného stínování v ploše stropu, v světle modré barvě. Barevnost bude upřesněna v průběhu realizace na základě podrobnějšího prozkoumání původní barevnosti.

Místnosti 208 a 209 budou spojeny dle původní dispozice vybouráním novodobé příčky. Na stropě bude doplněn štukový zrcadlový rám. Stěny byly původně dekorovány papírovými tapetami jako v místnosti 205. Proto bude výzdoba obnovena celoplošně ruční výmalbou podle předem zhotovené šablony.

V ostatních místnostech bude veškerá původní výmalba zakonzervovaná nebo zrestaurovaná restaurátorem s příslušným oprávněním. Restaurátor rovněž provede finální povrch u všech řešených stěn a stropů místností, včetně materiálu a barevnosti na základě zpracovaného restaurátorského záměru. V žádném případě nesmí dojít k oškrabání maleb či jejich penetraci.

Keramické dlažby

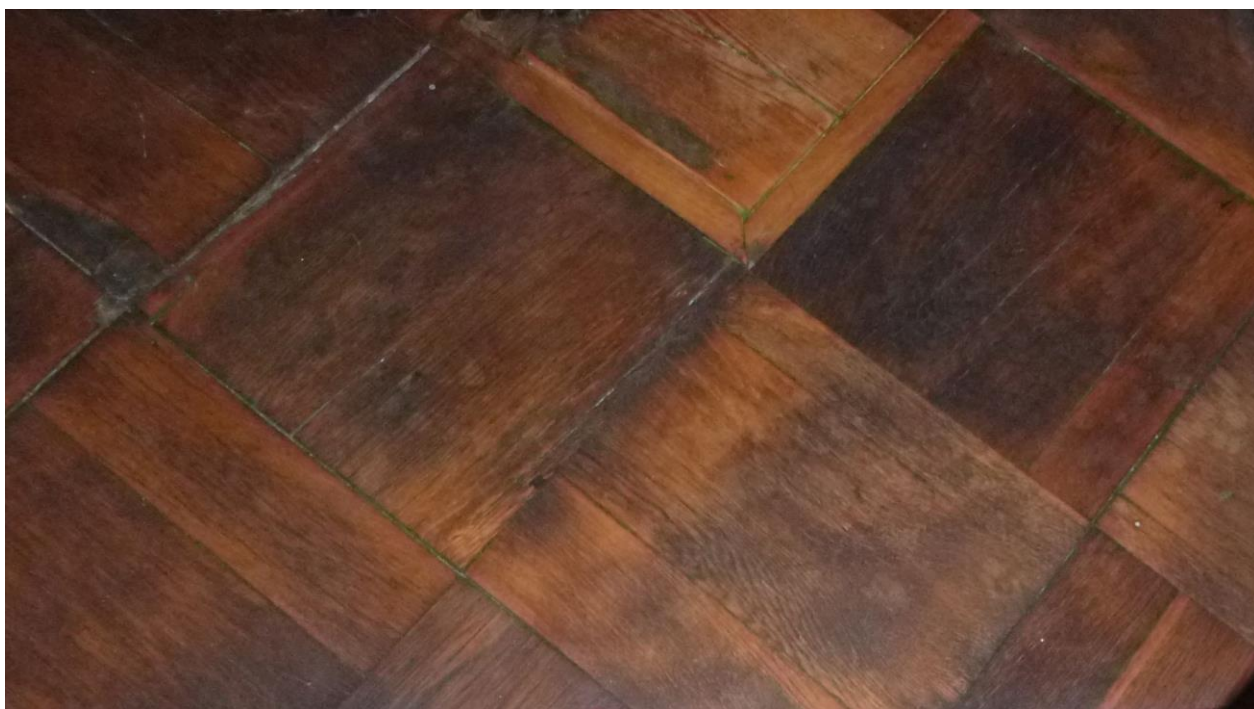
Na chodbě s hlavním schodištěm je mramorová dlažba, která byla ve výklenku před vstupem do předsálí doplněna dlažbou jiného dekoru. Proto bude kompletně vybourána a bude položena nová slinutá dlažba s barevností a dekorem napodobujícím stávající mramorovou, nebo v případě, že zjištěná skladba pod dlažbou umožní pokládku vyšší dlažby, bude použita dlažba mramorová.

V místnosti 203 (WC) bude po demontážní sanity vybourána dlažba a obklad. Po osazení nového modulu a jeho opláštění bude vyspravena stávající omítka a proveden nátěr. Nášlapná vrstva podlahy bude ze slinuté neglazované dlažby matným reliéfním povrchem a protiskluzností R10/b, min. $\mu \geq 0,6$. Na stěnu bude nalepen soklík výšky 150 mm. Soklík bude z nařezaných dlaždic a horní ukončení bude pomocí systémové lišty.

Spárování dlažby pomocí práškové hmoty na bázi anorganických pojiv, plniv a modifikujících přísad s protiplísňovým efektem třídy CG2 W.

Podlahové krytiny

V reprezentativní části – místnost 205 a 208 bude po odstranění novodobých podlahových krytin položena dřevěná parketová podlaha. Barva a vzor kladení bude zkopírován buď podle parket v místnostech 204, 205 nebo podle parket v 1NP.



V místnosti 204 a 206 jsou pod kobercem původní parkety, tyto budou odborně renovované.

V místnostech 210 a 211 bude renovována stávající dřevěná podlaha.

g.11) Úpravy vnějších povrchů

Vnější povrchové úpravy nebudou prováděny.

g.12) Výplně otvorů

Vnitřní dveře

Všechny stávající i nově osazené dveře, které nebudou měněné budou opatřeny novým nátěrem v barvě bílé. Nové dvoukřídlové dveře mezi místnostmi 201 a 208 budou dřevěné, osazené v dřevěné obložkové zárubni, dělení a profilování dle stávajících dveří v téže příčce.

Nové jednokřídlové dveře mezi místnostmi 204 a 205 budou dřevěné, osazené v dřevěné obložkové zárubni, dělení a profilování dle stávajících dveří dvoukřídlových mezi místnostmi 205 a 206.

Řešené stávající dveře budou osazeny kompletně novým kováním, včetně nové kliky a štítku.

Příslušenství dveří

Nové dveře budou mít kování klika/klika. U klik bude použit nový štítek. Dveře budou vybaveny jednoduchým dveřním zámekem na dozický klíč – dle stávající dozírky. Materiál – mosaz, starobronz.



Konkrétní typ bude vyvzorkována a vybrán v rámci autorského dozoru. Bude sjednocen se stávajícím kováním, nebo bude kování vyměněno na všech dveřích.

Okna

Okna a balkonové dveře nebudou generálně vyměňovány, nýbrž bude na základě restaurátorské analýzy přistupováno individuálně ke každému kusu. K výměně za repliku bude přikročeno pouze při zjištění nevratného poškození (zkroucené dveřní křídlo apod.). Všechny budou opatřeny novým nátěrem – odstín lomená bílá.

Příslušenství oken

Na všechny okna v řešeném prostoru budou namontované nové kování – rozvory. Materiál shodný jako kování na dveřích – mosaz, starobronz.



Konkrétní typ bude vyvzorkována a vybrán v rámci autorského dozoru. Bude tvarově sjednocen s kováním na dveřích.

f.13) Zámečnické, truhlářské, klempířské a plastové výrobky

Truhlářské výrobky

Kromě mobilních kusů nábytku budou instalovány do interiéru zabudované truhlářské výrobky:

- odkládací stěna s věšáky
- stěna se zrcadlem
- kuchyňská linka
- obřadní pult

Kompletní výpis interiérových výrobků a výkresy nábytku viz D.1.1.c-01.

Klempířské prvky

Klempířské prvky na stavbě nebudou zhotovovány.

Zámečnické výrobky

Na střechu budou dodány dvě protidešťové žaluzie pro napojení nasávacího potrubí chlazení. Viz D.1.1.b-05 a D.1.1.b-06.

Pod kondenzační jednotku, která je umístěná v 3NP bude vyroben nosný podstavec, viz výkres D.1.1.c-04.

Plastové výrobky

Plastové výrobky na stavbě nebudou zhotovovány.

g.14) **Dokončovací práce**

Po provedení stavebních prací bude objekt důkladně vyčištěn od veškeré stavební suti a bude provedeno hrubé vyčištění všech ploch od nečistot.

Veškeré použité materiály musí být ve shodě s platnými vyhláškami a předpisy, o čemž musí mít dodavatel patřičný doklad (PoV, atest).

Při stavebních pracích bude zhotovitel dodržovat technologické předpisy jednotlivých výrobců materiálů. Případně je potřeba se řídit technologickými postupy stanovenými odborně způsobilou osobou nebo pracovníkem NPÚ.

Pro bourací práce bude zhotovitelem stavby vypracován technologický postup bouráním, který bude schválen TDI a AD.

Práce budou provádět pouze odborně oprávněné osoby řádně proškolené.

Každá zakrývaná konstrukce a zejména konstrukce rozhodná pro ochranu a statiku budovy bude zkontrolována (přebrána) vedoucím odpovědným pracovníkem generálního dodavatele stavby a zástupcem objednatele vč. pořízení průkazné fotodokumentace v dostatečné kvalitě.

i) Stavební fyzika – tepelná technika

Navrženými pracemi nedojde k zásahu do vnější obálky budovy a tato stavba nepodléhá ČSN 73 0540 – Tepelná ochrana budov (památkový objekt).

j) Osvětlení

Osvětlení viz část D.1.4.3.

k) Oslunění

Oslunění objektu zůstane stávající. Výplně oken zůstávají stávající.

l) Akustika – hluk

Na stavbě nebudou instalována žádná zařízení, která by okolí mohla obtěžovat hlukem.

Práce s vyšší hlučností (vrtání, bourání apod.) budou prováděny v době mezi 7-20 hodinou.

m) Vibrace – popis řešení

Stavební práce svým rozsahem nebudou negativně ovlivňovat okolí objektu. Nákladní vozidla budou dovážet výrobky a materiál po místní komunikaci, kde je možnost zastavení na potřebnou dobu.

V běžné pracovní době nepřesáhne prašnost ani vibrace standardním normovým hodnotám.

Navržené konstrukce nemají vliv na ochranu vnitřního prostředí před vnějšími vibracemi.

n) Výpis použitých norem

- ČSN 01 3420 – Výkresy pozemních staveb – Kreslení výkresů stavební části
- ČSN 73 0802 – Požární bezpečnost staveb – nevýrobní objekty
- ČSN 73 0810 - Požární bezpečnost staveb – společná ustanovení
- ČSN 73 0834 – Požární bezpečnost staveb – Změny staveb
- Zákon č.183/2006 Sb. - o územním plánování a stavebním řádu, ve znění pozdějších předpisů, a další související zákony
- Vyhláška 268/2009 Sb. o technických požadavcích na stavby
- Vyhláška č. 398/2009 Sb. o obecných technických požadavcích zabezpečujících bezbariérové užívání staveb
- Vyhláška č. 405/2017 Sb. o dokumentaci staveb

Všechny uvedené ČSN v platném znění.

Další ČSN jsou použity okrajově, nicméně je nutné jejich dodržování, případně písemné projednání v případě nejednoznačnosti výkladu.

V Ostravě: 11/2021

Vypracoval: Ing. arch. Zlatica Mojžíšková